

Рабочий проект

*Система вызова
в общественных зданиях для МГН
GetCall PG-36M*

Заказчик: ООО "Эквант"

Объект: Городская взрослая поликлиника

*Адрес:
Курская обл., Железногорский р-н, г. Железногорск*

Инд. № подл.	Подп. и дата	Взам. инв. №	Инв. № дубл.	Подп. и дата

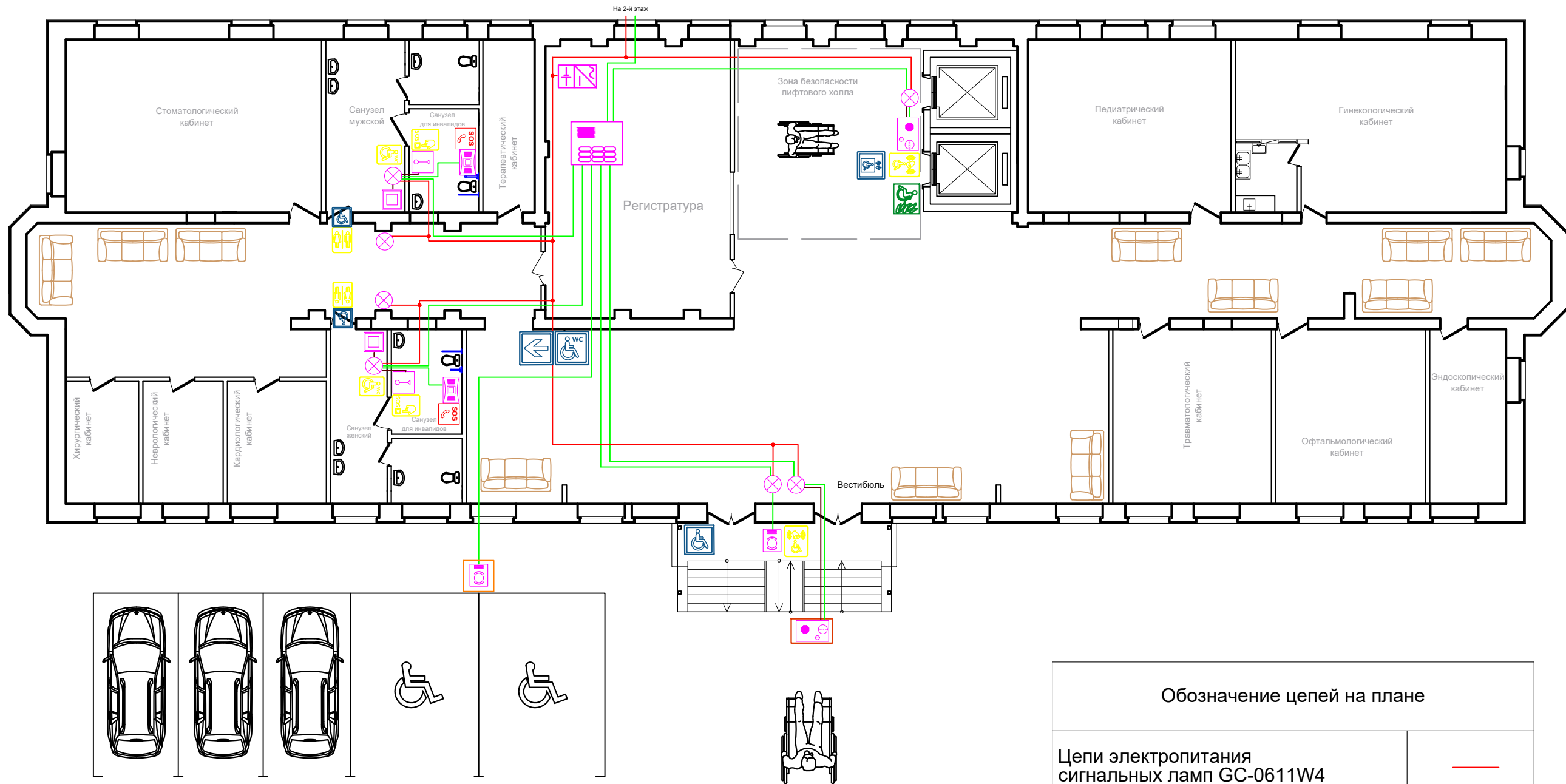
Перв. примен.	Справ. N	Лист	Наименование					Примечание			
		1	Титульный лист								
		2	Ведомость рабочих чертежей								
		3	Общие указания, исходные данные, обоснование применяемого оборудования								
		4	Основные проектные решения, принцип работы системы								
		5	Условные обозначения оборудования								
		6	План расположения оборудования 1 этажа								
		7	План расположения оборудования 2 этажа								
		8	Структурная схема соединений оборудования								
		9	Внешний вид и размеры оборудования								
		10	Внешний вид и размеры оборудования								
		11	Внешний вид и размеры оборудования								
		12	Спецификация оборудования								
13	Спецификация оборудования										
Инв. N подл.	Погр. и дата	Взам. инв. N	Инв. N губл.	Погр. и дата	Инв. N	Дата					
Изм.	Лист	N докум.	Погр.	Дата	Система вызова в общественных зданиях для МГН GetCall PG-36M					Лист	
										2	

Перв. примен.	Общие указания				
	<p>Маломобильные группы населения (МГН) – люди, испытывающие трудности при самостоятельном передвижении, получении информации и услуг, при ориентировании в пространстве. Кроме инвалидов к маломобильным группам населения (МГН) относятся:</p> <ul style="list-style-type: none"> - инвалиды; - люди с ограниченными (временно или постоянно) возможностями здоровья; - беременные женщины; - люди с детскими колясками и т.п.; <p>Для обеспечения равных условий жизнедеятельности с другими категориями населения, а также для обеспечения безопасности и комфортности пребывания представителей МГН в общественных, жилых и производственных зданиях, разработан свод правил СП 59.13330.2020 (актуализированная редакция СНиП 35-01-2001). Данный свод правил содержит нормы мероприятий для обеспечения социальной защиты маломобильных групп населения в рамках Государственной программы «Доступная среда». В перечень объектов, на которых должны быть выполнены нормы свода правил СП 59.13330.2020, в том числе, относятся медицинские центры, торговые центры, стадионы, аэропорты и ж/д вокзалы, гостиницы, музеи, предприятия общественного питания и т.д. Оборудование объектов городской инфраструктуры должно предусматривать установку средств диспетчерского и визуального контроля с выводом информации на удаленное автоматизированное рабочее место оператора или в помещении пожарного поста (поста охраны). Оборудованием двусторонней селекторной связи и системами тревожной сигнализации должны оснащаться подъемные платформы и пандусы для преодоления лестничных маршей людьми с нарушением опорно-двигательного аппарата, санитарно-бытовые помещения или доступные кабины (уборная, душевая, ванная комнаты и т.п.), замкнутые пространства зданий (помещения различного функционального назначения, кабины уборной, лифт, кабина примерочной и т.п.), а также лифтовые холлы и зоны безопасности где представитель МГН может оказаться один.</p> <p>Разработка проекта «Оснащение городской поликлиники системой вызова персонала для МГН» производилась на основании:</p> <ul style="list-style-type: none"> - Утвержденное задание на проектирование - СНиП 31-06-2009 - Общественные здания и сооружения; - СНиП 35-01-2001 - Доступность зданий и сооружений для маломобильных групп населения; - СП 59.13330.2020 - Доступность зданий и сооружений для маломобильных групп населения. Актуализированная редакция СНиП 35-01-2001; - ГОСТ Р 51671-2020 - «Средства связи и информации технические общего пользования, доступные для инвалидов. Классификация. Требования доступности и безопасности»; - СП 31-110-2003 «Проектирование и монтаж электроустановок жилых и общественных зданий»; - СНиП 3.05.06-85 «Электротехнические устройства»; - «Правила Устройства Электроустановок», изд. 7; - ВСН-6089 «Устройства связи, сигнализации и диспетчеризации инженерного оборудования жилых и общественных зданий. Нормы проектирования»; - ГОСТ Р 21.1101-2009 «Система проектной документации для строительства. Основные требования к проектной и рабочей документации»; - СП 118.13330.2012 «Общественные здания и сооружения»; - "Технический регламент о требованиях пожарной безопасности", Федеральный закон от 22 июля 2008 года №123-ФЗ; - ГОСТ Р 21.1703-2000 «СПДС. Правила выполнения рабочей документации проводных средств связи»; - ГОСТ 12.1.004-91 «ССБТ. Пожарная безопасность. Общие требования»; - ГОСТ 12.1.019-79* «ССБТ. Электробезопасность. Общие требования и номенклатура видов защиты»; - ГОСТ 12.1.030-81 «Система стандартов безопасности труда. Электробезопасность. Защитное заземление, зануление»; - ГОСТ Р 52131-2019 «Средства отображения информации знаковые для инвалидов»; - СНиП 12-03-2001 «Безопасность труда в строительстве. Часть I. Общие требования»; - СНиП 12-04-2002 «Безопасность труда в строительстве. Часть 2. Строительное производство»; - ВСН 604-III-87 «Техника безопасности при монтаже технологического оборудования»; - ВСН 604-III-87 «Техника безопасности при монтаже технологического оборудования»; - - РМ-2798 «Инструкция по проектированию систем связи, информатизации и диспетчеризации объектов жилищного строительства». <p>Данное проектное решение обусловлено утвержденным техническим заданием на обеспечение вызывной сигнализацией для МГН городской поликлиники г. Железногорск Курской области. Техническим заданием предусматривается оснащение двусторонней селекторной связью парковочных мест для автомобилей МГН, пандуса для инвалидов-колясочников при входе в здание поликлиники и зоны безопасности (лифтового холла) на втором этаже поликлиники. Также техническое задание предусматривает оснащение вызывной сигнализацией и системой двусторонней селекторной связи двух кабин санузлов для МГН, расположенных в мужском и женском туалетах на первом этаже поликлиники.</p> <p>В соответствии с действующими нормами, техническим заданием и техническими условиями, данным проектным решением на объекте предусмотрена установка системы вызова персонала в общественных зданиях «GetCall-PG 36M» производства компании ООО «СКБ Телси» (Россия). Данная система представляет собой совокупность вызывной сигнализации для МГН и системы двусторонней селекторной связи.</p> <p>Система вызова персонала в общественных зданиях «GetCall PG 36M» осуществляет вызов, поиск, привлечение внимания и оперативное информирование о событиях людей, в чьи обязанности входит оказание помощи, а также для передачи дополнительной информации. Система вызова персонала «GetCall PG-36M» является независимой от иного оборудования системой, а также имеет собственные сети передачи данных, чье функционирование не зависит от внешних устройств.</p> <p>Оборудование марки GetCall имеет сертификат соответствия требованиям пожарной безопасности № ЕАЭС RU C-RU.ЧС13.В.00448/22 Серия RU №0347291 и рекомендовано для размещения в пожаробезопасных зонах.</p>				
Спраб. N					
Погн. и дата					
Инф. N губл.					
Взам. инф. N					
Погн. и дата					
Инф. N подл.					
<p>Изм. _____</p> <p>Лист _____</p> <p>№ докум. _____</p> <p>Погн. _____</p> <p>Дата _____</p>					<p>Лист _____</p> <p>3</p>

Перв. примен.	<p>Система сигнализации и связи серии «GetCall PG-36M» имеет экспертное заключение № 77.01.09.П.002765.08.20 от 26.08.2020 г.о соответствии продукции санитарно-эпидемиологическим и гигиеническим требованиям к продукции, подлежащей санитарно-эпидемиологическому надзору (контролю). Система сигнализации и связи серии «GetCall PG-36M» имеет декларации Евразийского экономического союза о соответствии требованиям ТР ТС 020 / 2011 "об электромагнитной совместимости технических средств" о соответствии требованиям ТР ЕАЭС 037 / 2016 "об ограничении применения опасных веществ в изделиях электротехники и радиоэлектроники". Производитель систем сигнализации и связи серии «GetCall PG-36M» компания ООО "СКБ Телси" имеет сертификат "Менеджмента качества" ISO 9001:2015. В соответствии с ГОСТом Р 51671-2020 в каждой зоне безопасности (пожаробезопасной зоне), в том числе в местах ожидания эвакуации у лестнично-лифтовых узлов или прилегающих к ним помещениях установлены таблички МР-010G1 "Безопасная зона для инвалидов". На основании СП 59.13330.2020. "Доступность зданий и сооружений для маломобильных групп населения" СНиП 35-01-2001 в универсальной кабине и других санитарно-бытовых помещениях, предназначенных для пользования всеми категориями граждан, в том числе инвалидами, следует предусматривать установку стационарных (МР-080P1) и откидных (МР-080P2 и МР-080P3) опорных поручней. Все оборудование серии «GetCall» производится на территории Российской Федерации.</p> <p>Согласно ГОСТ Р 52131-2019, рядом со входом на объект с открытым доступом населения устанавливается табличка МР-010B2 "Знак доступности объекта для инвалидов, передвигающихся на креслах-колясках". Табличка МР-010Y4 "Знак кнопка вызова персонала" размещается над кнопкой вызова персонала, которая устанавливается перед входом в здания и сооружения общественного назначения, а также в местах отдыха и ожидания инвалидов. Таблички "Знак туалет для инвалидов-колясочников" (МР-010B4) и "Знак направление движения" (МР-010B5) совместно размещаются на путях движения инвалидов в креслах-колясках для обозначения направления движения к туалету доступному для инвалидов на креслах-колясках. Рядом со входом в блок общественных туалетов, в составе которых имеется туалет для инвалидов, совместно устанавливаются таблички МР-010Y6 "Знак блок общественных туалетов" и МР-010B2 "Знак доступности для инвалидов-колясочников". Рядом со входом в отдельную туалетную кабину оборудованную для инвалидов на креслах-колясках размещается табличка МР-010Y7 "Знак туалет доступный для инвалидов". Рядом со входом в лифт, который соответствует нормативным требованиям, предъявляемым к лифтам для инвалидов на креслах-колясках, устанавливается табличка МР-010B3 "Знак обозначения лифта, доступного для инвалидов на креслах-колясках" (ГОСТ Р 52131-2019).</p> <p>Настоящим проектным решением предусматривается установка на первом этаже поликлиники, в помещении регистратуры поликлиники, пульта громкой связи марки GC-1009D1 на 9 абонентов (точек контроля). Питание пульта GC-1009D1 осуществляется от блока питания 24 В, входящего в комплект поставки оборудования. На автомобильной парковке (на местах для автомобилей МГН) в стойку Штольц устанавливается абонентское устройство GC-2001P5, которое соответствует ГОСТ Р 51671-2020 в части пунктов 7.2.2.4 - диаметр кнопки вызова не менее 50 мм и 7.2.3.3 - цвет корпуса красный. В месте подъема на пандус на специальную стойку GC-0001P2, устанавливается абонентское устройство GC-2001B2, которое соответствует ГОСТ Р 51671-2020 в части пунктов 7.2.2.4 - диаметр кнопки вызова не менее 50 мм, 7.2.3.3 - цвет корпуса красный и 7.2.3.6 - наличие кнопки сброса, чтобы инвалид мог самостоятельно отменить вызов. При спуске с пандуса, а также в лифтовом холле на втором этаже поликлиники, предусмотрена установка вызывного громкоговорящего устройства GC-2001P5, которое соответствует ГОСТ Р 51671-2020 в части пунктов 7.2.2.4 - диаметр кнопки вызова не менее 50 мм и 7.2.3.3 - цвет корпуса красный. Все устройства имеют металлическое (антивандальное) исполнение. В местах въезда для спуска на пандус и в зоне безопасности лифтового холла на первом и втором этажах абонентские устройства GC-2001B2 и GC-2001P5 устанавливаются на стенах здания. Передача сигналов между пультом GC-1009D1 и громкоговорящими устройствами осуществляется по двухпроводным линиям связи по кабелю марки UTP 2x0.5. Прокладку кабеля от регистратуры до зон вызова внутри здания осуществлять за фальшпотолком. Вне помещения прокладку осуществить в земле, на глубине 70-80 см. На стены в кабинках санузлов для МГН мужского и женского туалетов установить громкоговорящие устройства GC-2001W3 в пластиковом исполнении и проводные влагозащищенные кнопки вызова со шнуром GC-0423W2 (ГОСТ Р 51671-2020 в части пункта 7.2.2.4 - диаметр кнопки не менее 50 мм), над которыми устанавливается табличка МР-010Y5 с пиктограммой "Знак кнопка вызова экстренной помощи" (ГОСТ Р 52131-2019). Над входными дверьми в мужской и женский туалеты, а также над входными дверьми в кабинки санузлов для МГН, устанавливаются сигнальные лампы GC-0611W4, а рядом с дверьми в кабинки санузлов для МГН устанавливаются кнопка сброса вызова GC-0421W2. Для каждого туалета одна лампа является основной, а вторая дополнительная. Дополнительная сигнальная лампа подключается к линии разговорного тракта параллельно основной лампе и имеет с ней общую шину питания. Для шины низковольтного питания сигнальных ламп GC-0611W4 от источника 12В ББП-50 DIN следует использовать электрический двухпроводный кабель ШВВП 2x1.5. Спуски кабеля от шины для питания палатных консолей выполнить кабелем UTP 2x0.5 через распаечные коробки. Передача сигналов вызова от переговорных устройств осуществляется по линиям разговорного тракта через сигнальные лампы. Трассы разговорного тракта от пульта GC-1009D1 до сигнальных ламп GC-0611W4, трассы разговорного тракта от сигнальных ламп GC-0611W4 до громкоговорящих устройств GC-2001B2, GC-2001P5 и GC-2001W3, а также двухпроводные линии управления от сигнальных ламп GC-0611W4 до кнопок сброса GC-0421W2 и кнопок вызова GC-0423W2 прокладываются за фальшпотолком с использованием кабеля марки UTP 2x0.5. Коммутация всех трасс разговорных трактов с пультом GC-1009D1 производится в помещении регистратуры при помощи коммутационной коробки, входящей в комплект пульта.</p> <p>Все электромонтажные работы выполнять в соответствии с требованиями СНиП 3.05.06-85. Защиту от поражения электрическим током предусмотреть в соответствии с требованиями ПУЭ, седьмое издание.</p> <p>Описание работы системы:</p> <p>В случае экстренной ситуации в санузле, например падение инвалида на пол, он тянет за ручку кнопки GC-0423W2, тем самым посылая вызов на пульт дежурного GC-1009D1. При послышке вызова, сигнальные лампы GC-0611W4 начинают мигать красным цветом и подавать звуковой сигнал. Это призвано привлечь внимание обслуживающего персонала и показать инвалиду, что сигнал о помощи послан. У дежурного раздается вызов и после установки двухсторонней голосовой связи между пультом и абонентским устройством GC-2001W3 сигнальная лампа перестает подавать звуковые сигналы и меняет цвет свечения на зеленый. Установив голосовую связь, дежурные может выяснить причину вызова и предпринять необходимые действия для устранения этой ситуации. После завершения вызова сигнальная лампа гаснет. Если же после послышки сигнала о помощи инвалидом, обслуживающий персонал сразу пришел в туалетную комнату, то дежурный нажимает на кнопку GC-0421W2, тем самым сбрасывая поступивший вызов из данного санузла, и может приступить к оказанию помощи инвалиду.</p> <p>В случае если инвалиду нужна помощь на парковке или при входе в здание, он нажимает на кнопку вызова, расположенную на переговорном устройстве GC-2001P5 или GC-2001B2, соответственно, тем самым посылая вызов на пульт GC-1009D1. После ответа дежурного, инвалид может объяснить какая помощь ему требуется, что бы дежурный мог оказать помощь инвалиду.</p>					Справ. N
	Инв. N подл.	Погн. и дата	Взам. инв. N	Инв. N дубл.	Погн. и дата	
<p>Система вызова в общественных зданиях для МГН GetCall PG-36M</p>						Лист
Изм.	Лист	N докум.	Погн.	Дата		4

Инв. N подл.	Погр. и дата	Взам. инв. N	Инв. N дубл.	Погр. и дата	Спраб. N	Перв. примен.																																																
<table border="1"> <thead> <tr> <th colspan="2">Обозначение оборудования</th> </tr> </thead> <tbody> <tr> <td>GC-1009D1 Пульт громкой связи на 9 абонентов</td> <td></td> </tr> <tr> <td>GC-0611W4 Сигнальная лампа</td> <td></td> </tr> <tr> <td>GC-2001B2 Абонентское устройство громкой связи</td> <td></td> </tr> <tr> <td>GC-2001P5 Абонентское устройство громкой связи</td> <td></td> </tr> <tr> <td>GC-2001W3 Абонентское устройство громкой связи</td> <td></td> </tr> <tr> <td>GC-0421W2 Проводная кнопка сброса</td> <td></td> </tr> <tr> <td>GC-0423W2 Проводная влагозащищенная кнопка вызова со шнуром</td> <td></td> </tr> <tr> <td>MP-010B2 Табличка тактильная с пиктограммой "Знак доступности для инвалидов-колясочников" (160x160)</td> <td></td> </tr> <tr> <td>MP-010B3 Табличка тактильная с пиктограммой "Знак лифт для инвалидов-колясочников" (160x160)</td> <td></td> </tr> <tr> <td>MP-010B4 Табличка тактильная с пиктограммой "Знак туалет для инвалидов-колясочников" (160x160)</td> <td></td> </tr> <tr> <td>MP-010B5 Табличка тактильная с пиктограммой "Знак направление движения" (160x160)</td> <td></td> </tr> <tr> <td>MP-010G1 Табличка Знак эвакуационный "Безопасная зона для инвалидов" (150x150)</td> <td></td> </tr> <tr> <td>MP-010R2 Табличка тактильная с пиктограммой "SOS с трубкой" красный фон (150[150)</td> <td></td> </tr> <tr> <td>MP-010Y4 Табличка тактильная с пиктограммой "Знак кнопка вызова персонала" (160x200)</td> <td></td> </tr> <tr> <td>MP-010Y5 Табличка тактильная с пиктограммой "Знак кнопка вызова экстренной помощи" (160x200)</td> <td></td> </tr> <tr> <td>MP-010Y6 Табличка тактильная с пиктограммой "Знак блок общественных туалетов" (160x200)</td> <td></td> </tr> <tr> <td>MP-010Y7 Табличка тактильная с пиктограммой "Знак туалет доступный для инвалидов" (160x200)</td> <td></td> </tr> <tr> <td>ББП-50 DIN Источник бесперебойного питания</td> <td></td> </tr> <tr> <td>MP-080P1 Поручень настенный</td> <td></td> </tr> <tr> <td>MP-080P2 Поручень настенный, откидной</td> <td></td> </tr> <tr> <td>MP-080P3 Поручень напольный, откидной с ножкой</td> <td></td> </tr> <tr> <td>GC-0001P2 Стойка для GC-2001B2, GC-0422M1</td> <td></td> </tr> <tr> <td>Стойка Штольц</td> <td></td> </tr> </tbody> </table>							Обозначение оборудования		GC-1009D1 Пульт громкой связи на 9 абонентов		GC-0611W4 Сигнальная лампа		GC-2001B2 Абонентское устройство громкой связи		GC-2001P5 Абонентское устройство громкой связи		GC-2001W3 Абонентское устройство громкой связи		GC-0421W2 Проводная кнопка сброса		GC-0423W2 Проводная влагозащищенная кнопка вызова со шнуром		MP-010B2 Табличка тактильная с пиктограммой "Знак доступности для инвалидов-колясочников" (160x160)		MP-010B3 Табличка тактильная с пиктограммой "Знак лифт для инвалидов-колясочников" (160x160)		MP-010B4 Табличка тактильная с пиктограммой "Знак туалет для инвалидов-колясочников" (160x160)		MP-010B5 Табличка тактильная с пиктограммой "Знак направление движения" (160x160)		MP-010G1 Табличка Знак эвакуационный "Безопасная зона для инвалидов" (150x150)		MP-010R2 Табличка тактильная с пиктограммой "SOS с трубкой" красный фон (150[150)		MP-010Y4 Табличка тактильная с пиктограммой "Знак кнопка вызова персонала" (160x200)		MP-010Y5 Табличка тактильная с пиктограммой "Знак кнопка вызова экстренной помощи" (160x200)		MP-010Y6 Табличка тактильная с пиктограммой "Знак блок общественных туалетов" (160x200)		MP-010Y7 Табличка тактильная с пиктограммой "Знак туалет доступный для инвалидов" (160x200)		ББП-50 DIN Источник бесперебойного питания		MP-080P1 Поручень настенный		MP-080P2 Поручень настенный, откидной		MP-080P3 Поручень напольный, откидной с ножкой		GC-0001P2 Стойка для GC-2001B2, GC-0422M1		Стойка Штольц	
Обозначение оборудования																																																						
GC-1009D1 Пульт громкой связи на 9 абонентов																																																						
GC-0611W4 Сигнальная лампа																																																						
GC-2001B2 Абонентское устройство громкой связи																																																						
GC-2001P5 Абонентское устройство громкой связи																																																						
GC-2001W3 Абонентское устройство громкой связи																																																						
GC-0421W2 Проводная кнопка сброса																																																						
GC-0423W2 Проводная влагозащищенная кнопка вызова со шнуром																																																						
MP-010B2 Табличка тактильная с пиктограммой "Знак доступности для инвалидов-колясочников" (160x160)																																																						
MP-010B3 Табличка тактильная с пиктограммой "Знак лифт для инвалидов-колясочников" (160x160)																																																						
MP-010B4 Табличка тактильная с пиктограммой "Знак туалет для инвалидов-колясочников" (160x160)																																																						
MP-010B5 Табличка тактильная с пиктограммой "Знак направление движения" (160x160)																																																						
MP-010G1 Табличка Знак эвакуационный "Безопасная зона для инвалидов" (150x150)																																																						
MP-010R2 Табличка тактильная с пиктограммой "SOS с трубкой" красный фон (150[150)																																																						
MP-010Y4 Табличка тактильная с пиктограммой "Знак кнопка вызова персонала" (160x200)																																																						
MP-010Y5 Табличка тактильная с пиктограммой "Знак кнопка вызова экстренной помощи" (160x200)																																																						
MP-010Y6 Табличка тактильная с пиктограммой "Знак блок общественных туалетов" (160x200)																																																						
MP-010Y7 Табличка тактильная с пиктограммой "Знак туалет доступный для инвалидов" (160x200)																																																						
ББП-50 DIN Источник бесперебойного питания																																																						
MP-080P1 Поручень настенный																																																						
MP-080P2 Поручень настенный, откидной																																																						
MP-080P3 Поручень напольный, откидной с ножкой																																																						
GC-0001P2 Стойка для GC-2001B2, GC-0422M1																																																						
Стойка Штольц																																																						
Изм.	Лист	N докум.	Погр.	Дата	Система вызова в общественных зданиях для МГН GetCall PG-36M		Лист																																															
							5																																															

План 1-го этажа



Обозначение цепей на плане	
Цепи электропитания сигнальных ламп GC-0611W4	
Сигнальная цепь управления кнопками GC-0421W2 и GC-0423W2	
Аналоговый разговорный тракт	

						Городская поликлиника Курская обл., Железногорский район, г. Железногорск			
Изм.	Кол.уч.	Лист	№ док.	Подпись	Дата				
Разраб.						Система вызова в общественных зданиях для МГН GetCall PG-36M	Стация	Лист	Листов
Пров.							Р	6	13
ГИП									
Н. контр.						План расположения оборудования 1 этажа			

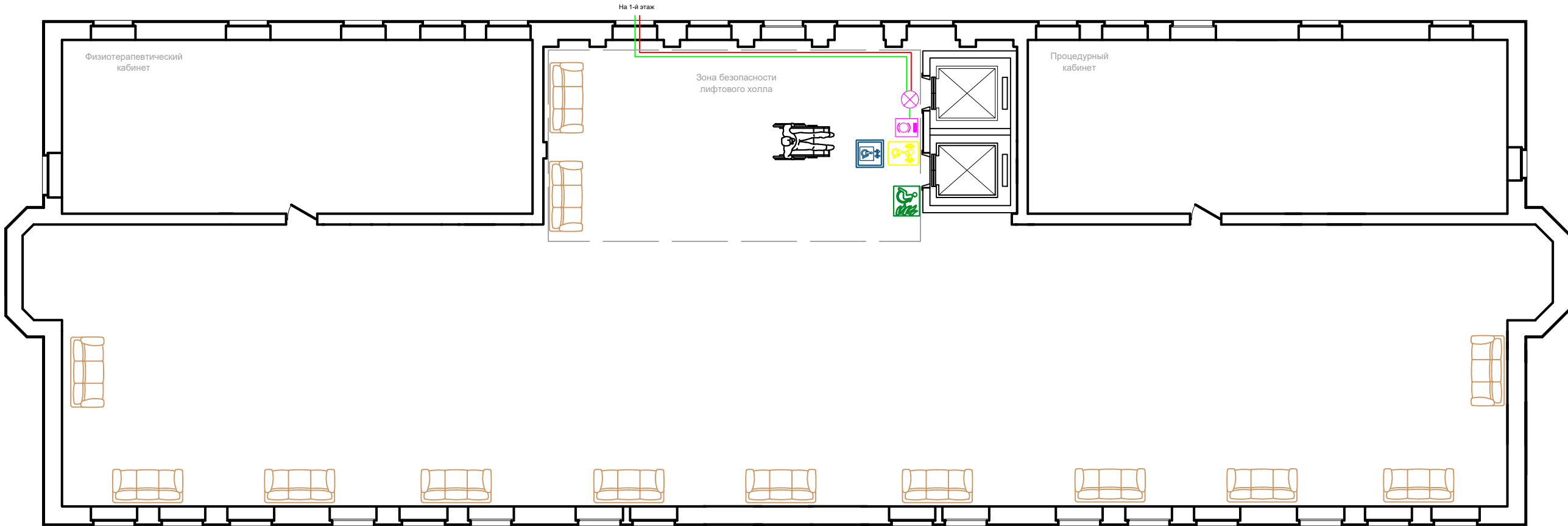
Согласовано

Взам. инб. №

Подп. и дата

Инб. № подл.

План 2-го этажа



Обозначение цепей на плане

Цепи электропитания сигнальных ламп GC-0611W4	<div></div>
Сигнальная цепь управления кнопками GC-0421W2 и GC-0423W2	<div></div>
Аналоговый разговорный тракт	<div></div>

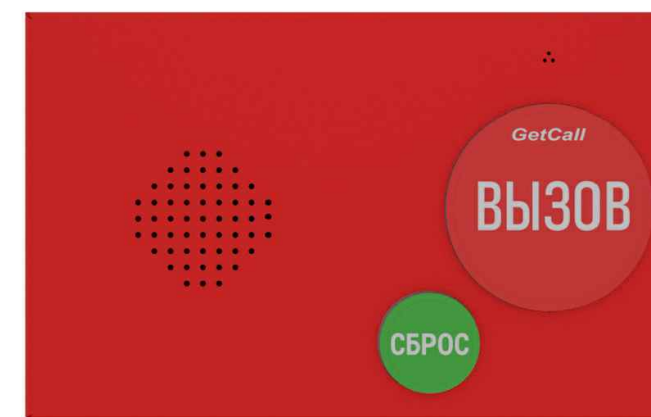
						Городская поликлиника Курская обл., Железногорский район, г. Железногорск			
Изм.	Кол.уч.	Лист	№ док.	Подпись	Дата	Система вызова в общественных зданиях для МГН GetCall PG-36M	Стадия	Лист	Листов
Разраб.							Р	7	13
Пров.									
ГИП						План расположения оборудования 2 этажа			
Н. контр.									



GC-1009D1 Пульт громкой связи на 9 абонентов



GC-0611W4 Сигнальная лампа



GC-2001B2 Абонентское устройство
громкой связи



GC-2001W3
Абонентское устройство
громкой связи



GC-0423W2 Проводная
влажгозащищенная
кнопка вызова со шнуром



GC-0421W2 Проводная
кнопка сброса



GC-2001P5
Абонентское устройство
громкой связи



ББП-50 DIN Источник
бесперебойного питания

Изм.	Кол. уч.	Лист	№ док.	Подпись	Дата				
Разраб.						Система вызова в общественных зданиях для МГН GetCall PG-36M		Стация	Лист
Пров.								Р	9
ГИП									13
Н. контр.						Внешний вид и размеры оборудования			



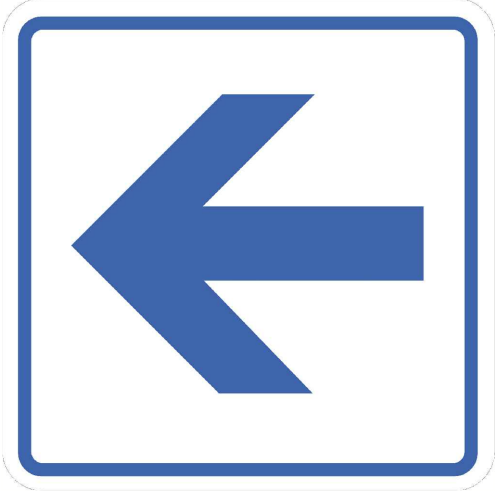
MP-010B2 Табличка тактильная с пиктограммой "Знак доступности для инвалидов-колясочников" (160x160)



MP-010B3 Табличка тактильная с пиктограммой "Знак лифт для инвалидов-колясочников" (160x160)



MP-010B4 Табличка тактильная с пиктограммой "Знак туалет для инвалидов-колясочников" (160x160)



MP-010B5 Табличка тактильная с пиктограммой "Знак направление движения" (160x160)



MP-010Y4 Табличка тактильная с пиктограммой "Знак кнопка вызова персонала" (160x200)



MP-010Y5 Табличка тактильная с пиктограммой "Знак кнопка вызова экстренной помощи" (160x200)



MP-010Y6 Табличка тактильная с пиктограммой "Знак блок общественных туалетов" (160x200)

Согласовано					
Взам. инв. №					
Подп. и дата					
Инв. № подл.					

Изм.	Кол.уч.	Лист	№ док.	Подпись	Дата				
Разраб.						<div>Городская поликлиника</div> <div>Курская обл., Железногорский район, г. Железногорск</div> <div>Система вызова в общественных зданиях для МГН GetCall PG-36M</div> <div>Стация</div> <div>Лист</div> <div>Листов</div> <div>Р</div> <div>10</div> <div>13</div>			
Пров.									
ГИП									
						<div>Внешний вид и размеры оборудования</div>			
Н. контр.									



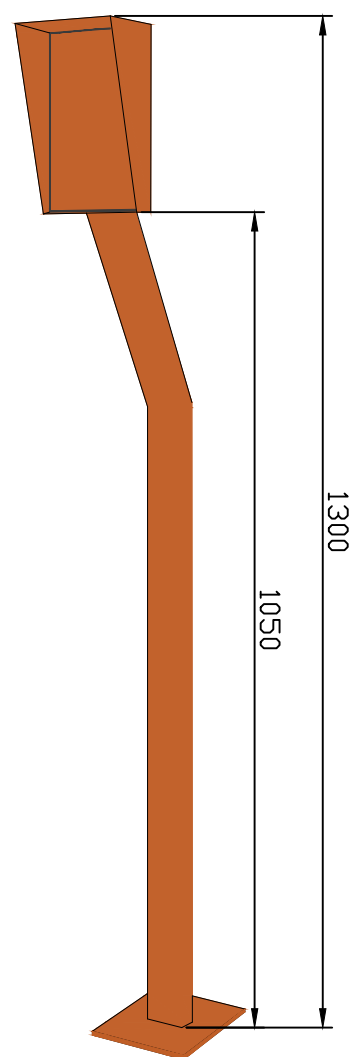
MP-010Y7 Табличка тактильная с пиктограммой
"Знак туалет доступный для инвалидов" (160x200)



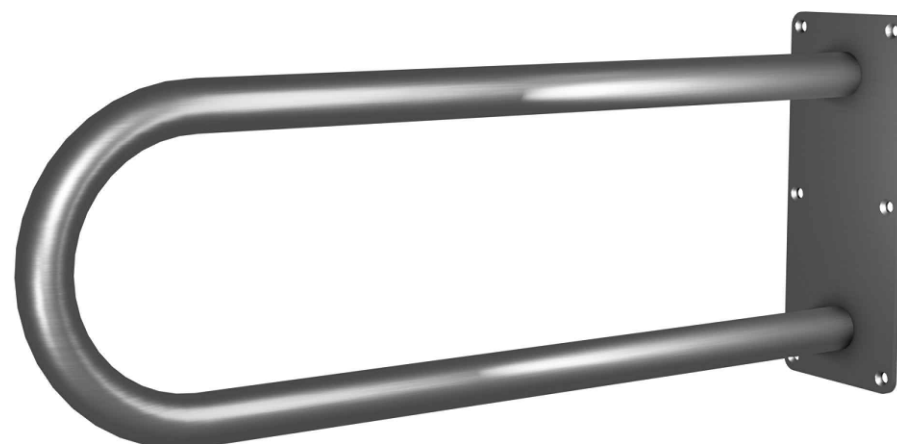
MP-010G1 Табличка
Знак эвакуационный
"Безопасная зона для инвалидов"
(150x150)



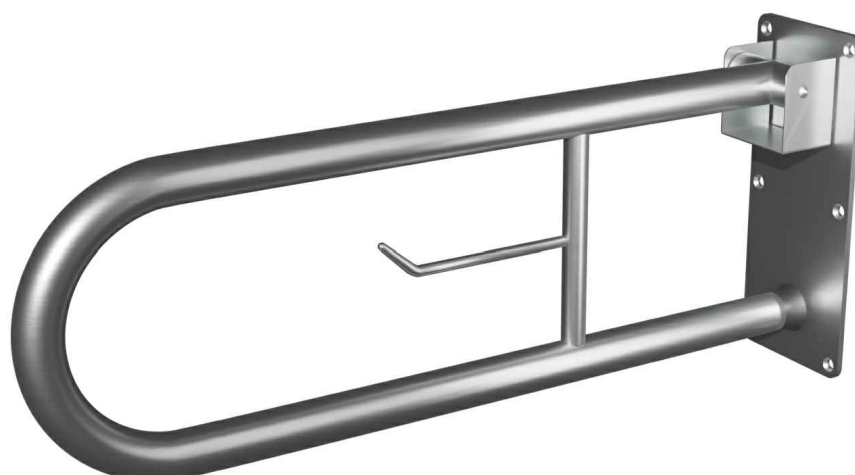
MP-010R2 Табличка тактильная
с пиктограммой
"SOS с трубкой" (150x150)



Стойка Штольц



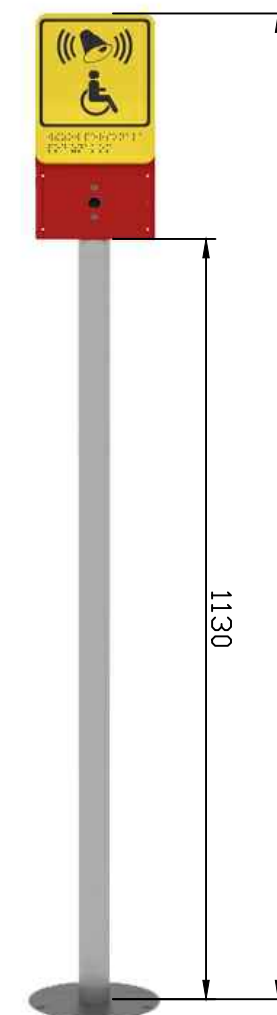
MP-080P1 Поручень настенный



MP-080P2 Поручень настенный, откидной



MP-080P3 Поручень напольный,
откидной с ножкой



GC-0001P2 Стойка для
GC-2001B2, GC-0422M1

Согласовано

Взам. инв. №

Подп. и дата

Инв. № подл.

Изм.	Кол.уч.	Лист	№ док.	Подпись	Дата					
Разраб.						Система вызова в общественных зданиях для МГН GetCall PG-36M		Стадия	Лист	Листов
Пров.								Р	11	13
ГИП										
						Внешний вид и размеры оборудования				
Н. контр.										

Формат: А3

