

Инв. N подл.	Подп. и дата	Взам. инв. N	Инв. N дубл.	Подп. и дата

*Рабочий проект*

*Система  
вызова в общественных зданиях  
для МГН GetCall PG-36M*

*Заказчик: ООО "РегионСтройПроект"*

*Объект: Гостиница "ЭЛИОТ"*

*Адрес:  
г. Нижний Новгород, ул. Нагорная, д. 83*

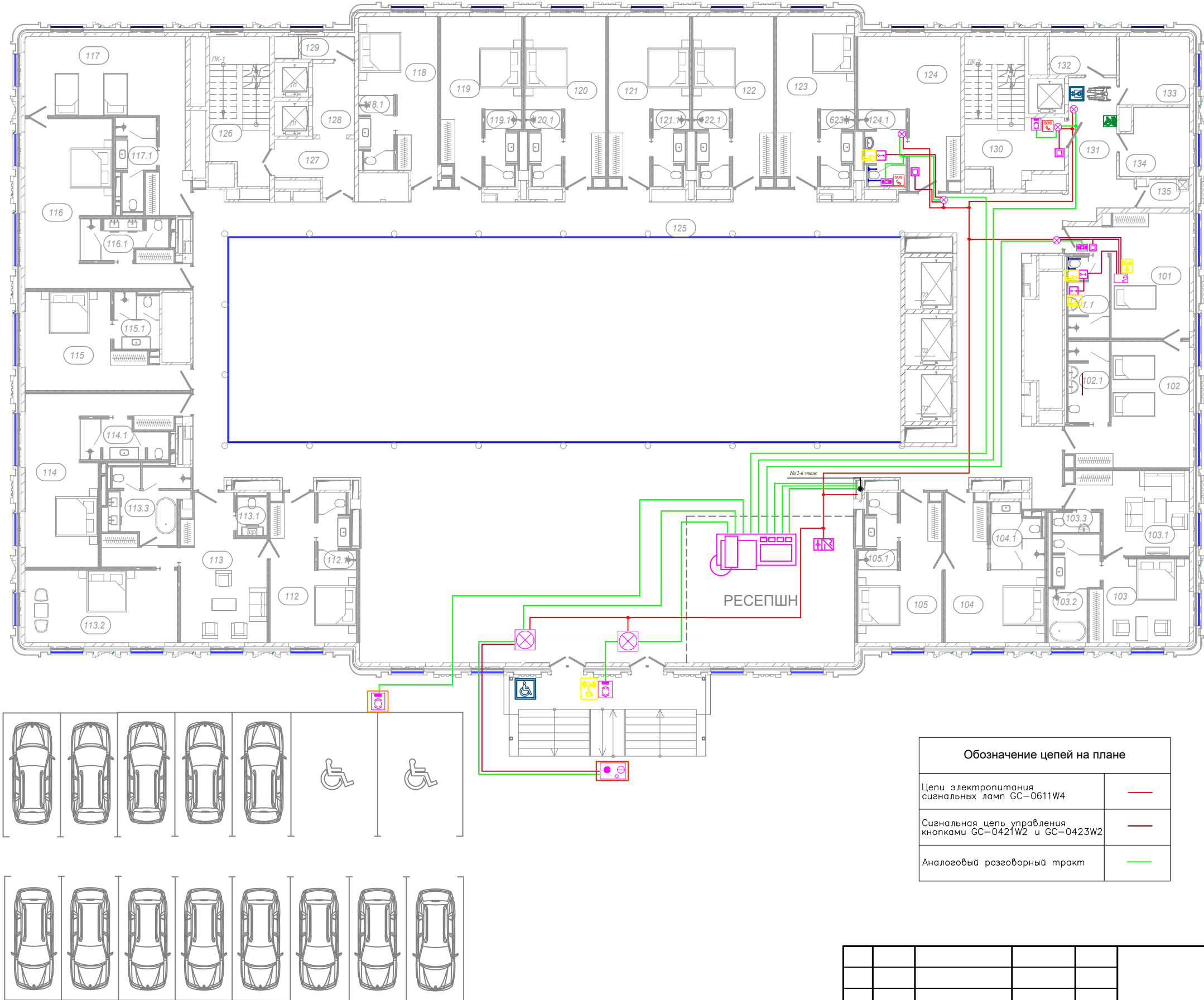
Перв. примен.	Справ. N	Лист	Наименование				Примечание		
		1	Титульный лист						
		2	Ведомость рабочих чертежей						
		3	Общие указания						
		3	Исходные данные, обоснование применяемого оборудования и основные проектные решения						
		4	Принцип работы системы GetCall PG-36M						
		5	Кабельные линии						
		5	Электроснабжение установки						
		6	Заземление						
		6	Требования к монтажу и эксплуатации установки						
		6	Противопожарная безопасность						
		7	План расположения оборудования на 1-м этаже и на парковке						
		8	План расположения оборудования на 2-м этаже						
		9	Структурная схема соединений						
Погн. и дата	Инв. N дубл.	10	Внешний вид оборудования						
		11	Внешний вид оборудования						
		12	Внешний вид оборудования						
		13	Спецификация оборудования						
Взам. инв. N	Погн. и дата	14	Спецификация оборудования						
Инв. N подл.									
		Изм.	Лист	N докум.	Погн.	Дата	Система вызова в общественных зданиях для МГН GetCall PG-36M		Лист
									2

Перв. примен.	Общие указания																
	<p>Настоящая рабочая документация предусматривает оснащение системой автоматизации маломобильных групп населения гостиницы по адресу: г. Нижний Новгород, ул. Нагорная, д. 83.</p> <p>Проект не содержит впервые примененных или разработанных конструкций, материалов, изделий, оборудования, приборов и технических решений, защищенных авторскими свидетельствами. Все оборудование, изделия и материалы, примененные в проекте, имеют соответствующие разрешительные документы для применения на территории РФ.</p> <p>Рабочий проект выполнен в соответствии с требованиями:</p> <ul style="list-style-type: none"> <li>- ВСН 60-89 «Устройство связи, сигнализации и диспетчеризации жилых и общественных зданий. Нормы проектирования»;</li> <li>- СП 31-110-2003 «Проектирование и монтаж электроустановок жилых и общественных зданий»;</li> <li>- СП 35-101-2001 «Проектирование зданий и сооружений с учетом доступности для маломобильных групп населения. Общие положения»;</li> <li>- ВСН 604-III-87 «Техника безопасности при монтаже технологического оборудования»;</li> <li>- ГОСТ 34.601-90 Информационная технология. Комплекс стандартов на автоматизированные системы. Автоматизированные системы. Стадии создания;</li> <li>- ГОСТ 2.106-2019 Единая система конструкторской документации. Текстовые документы;</li> <li>- ГОСТ Р 51671-2020 - «Средства связи и информации технические общего пользования, доступные для инвалидов. Классификация. Требования доступности и безопасности»;</li> <li>- ГОСТ 12.1.030-81 Электробезопасность. Защитное заземление, зануление;</li> <li>- СНиП 21-01-97* «Пожарная безопасность зданий и сооружений»;</li> <li>- СП 3.13130.2009 «Система оповещения и управления эвакуацией людей при пожаре»;</li> <li>- ГОСТ 53325-2012 «Техника пожарная. Технические средства пожарной автоматики. Общие технические требования и методы испытаний»;</li> <li>- ГОСТ 31565-2012 «Кабельные изделия. Требования пожарной безопасности»;</li> <li>- ГОСТ Р 21.1101-2013 «СПДС. Основные требования к проектной и рабочей документации»;</li> <li>- ГОСТ Р 52131-2019 «Средства отображения информации знаковые для инвалидов»;</li> <li>- ПУЭ изд.7 «Правила устройства электроустановок».</li> </ul>																
Справ. N	<p>Рабочая документация разработана в соответствии с заданием на проектирование и техническими регламентами.</p> <p><u>Исходные данные, обоснование применяемого оборудования и основные проектные решения:</u></p> <p>В соответствии с действующими нормами, техническим заданием и техническими условиями, данным проектным решением на объекте предусмотрена установка системы вызова персонала в общественных зданиях «GetCall-PG 36М» производства компании ООО «СКБ Телси» (Россия). Данная система представляет собой совокупность вызывной сигнализации для МГН и системы двусторонней селекторной связи. Система вызова персонала в общественных зданиях «GetCall PG 36М» осуществляет вызов, поиск, привлечение внимания и оперативное информирование о событиях людей, в чьи обязанности входит оказание помощи, а также для передачи дополнительной информации. Система вызова персонала «GetCall PG-36М» является независимой от иного оборудования системой, а также имеет собственные сети передачи данных, чье функционирование не зависит от внешних устройств.</p> <p>Оборудование марки GetCall имеет сертификат соответствия требованиям пожарной безопасности № ЕАЭС RU C-RU.ЧС13.B.00448/22 Серия RU №0347291 и рекомендовано для размещения в пожаробезопасных зонах.</p> <p>Система сигнализации и связи серии «GetCall PG-36М» имеет экспертное заключение № 77.01.09.П.002765.08.20 от 26.08.2020 г. о соответствии продукции санитарно-эпидемиологическим и гигиеническим требованиям к продукции, подлежащей санитарно-эпидемиологическому надзору (контролю). Система сигнализации и связи серии «GetCall PG-36М» имеет декларации Евразийского экономического союза о соответствии требованиям ТР ТС 020 / 2011 "об электромагнитной совместимости технических средств" о соответствии требованиям ТР ЕАЭС 037 / 2016 "об ограничении применения опасных веществ в изделиях электротехники и радиоэлектроники". Производитель систем сигнализации и связи серии «GetCall PG-36М» компания ООО СКБ "Телси" имеет сертификат "Менеджмента качества" ISO 9001:2015. В соответствии с ГОСТом Р 51671-2020 в каждой зоне безопасности (пожаробезопасной зоне), в том числе в местах ожидания эвакуации у лестнично-лифтовых узлов или прилегающих к ним помещениях установлены таблички МР-010G1 "Безопасная зона для инвалидов". Все оборудование серии «GetCall» производится на территории Российской Федерации.</p>																
Погр. и дата	Погр. и дата	Взам. инв. N	Инв. N дубл.	Погр. и дата	Инв. N подл.												
<table border="1"> <tr> <td>Изм.</td> <td>Лист</td> <td>N докум.</td> <td>Погр.</td> <td>Дата</td> <td rowspan="2"> Система вызова в общественных зданиях для МГН GetCall PG-36М </td> <td rowspan="2"> Лист 3 </td> </tr> <tr> <td> </td> <td> </td> <td> </td> <td> </td> <td> </td> </tr> </table>						Изм.	Лист	N докум.	Погр.	Дата	Система вызова в общественных зданиях для МГН GetCall PG-36М	Лист 3					
Изм.	Лист	N докум.	Погр.	Дата	Система вызова в общественных зданиях для МГН GetCall PG-36М	Лист 3											

Перв. примен.	<p>Настоящим проектным решением предусматривается оснащение системой вызова персонала в общественных зданиях GetCall PG-36M следующих помещений и прилегающих территорий:</p> <ul style="list-style-type: none"> <li>- Двух номеров для МГН, расположенных на 1-м и 2-м этажах гостиницы;</li> <li>- Двух санузлов для МГН, расположенных на 1-м и 2-м этажах гостиницы;</li> <li>- Двух зон безопасности (лифтовые холлы с лестничными пролетами), расположенных на 1-м и 2-м этажах гостиницы;</li> <li>- Подъем на пандус и спуск с пандуса при входной группе в гостиницу;</li> <li>- Места для автомобилей МГН на автомобильной парковке гостиницы.</li> </ul>																
	Справ. N	<p>На ресепшен проектом предусмотрена установка пульта селекторной связи марки GC-1036F2 на 12 абонентов (точек контроля). Питание пульта GC-1036F2 осуществляется от электросети 220В 50 Гц (пульт GC-1036F2 также имеет возможность подключения резервного питания постоянного тока 24В/2А).</p> <p>На основании СП 59.13330.2020. "Доступность зданий и сооружений для маломобильных групп населения" СНиП 35-01-2001 в универсальной кабине и других санитарно-бытовых помещениях, предназначенных для пользования всеми категориями граждан, в том числе инвалидами, следует предусматривать установку стационарных (MP-080P1) и откидных (MP-080P2 и MP-080P3) опорных поручней.</p> <p>Согласно ГОСТ Р 52131-2019, рядом со входом на объект с открытым доступом населения устанавливается табличка MP-010B2 "Знак доступности объекта для инвалидов, передвигающихся на креслах-колясках". Табличка MP-010Y4 "Знак кнопка вызова персонала" размещается над кнопкой вызова персонала, которая устанавливается перед входом в здания и сооружения общественного назначения, а также в местах отдыха и ожидания инвалидов. Рядом со входом в лифт, который соответствует нормативным требованиям, предъявляемым к лифтам для инвалидов на креслах-колясках, устанавливается табличка MP-010B3 "Знак обозначения лифта, доступного для инвалидов на креслах-колясках" (ГОСТ Р 52131-2019).</p> <p>В санузлах, расположенных в номерах для МГН, используются влагозащищенные кнопки вызова со шнуром GC-0423W2 (ГОСТ Р 51671-2020 в части пункта 7.2.2.4 - диаметр кнопки не менее 50 мм), обеспечивающие доступ инвалида к кнопке вызова из положения лежа на полу. В номерах используются влагозащищенные кнопки вызова/сброса GC-0422M1, которые соответствуют ГОСТ Р 51671-2020 в части пунктов 7.2.2.4 - диаметр кнопки вызова не менее 50 мм, 7.2.3.3 - цвет корпуса красный и 7.2.3.6 - наличие кнопки сброса, чтобы инвалид мог самостоятельно отменить вызов, а также громкоговорящие переговорные устройства GC-2001W3. Для сброса вызовов используется кнопка сброса GC-0421W2 или кнопка сброса находящаяся на кнопке GC-0422M1. Для дублирования вызовов используются светозвуковые сигнальные лампы GC-0611W4. Лампы устанавливаются непосредственно над входной дверью в номер для МГН. В санузлах для МГН, расположенных вне номеров, также используются влагозащищенные кнопки вызова со шнуром GC-0423W2, обеспечивающие доступ инвалида к кнопке вызова из положения лежа на полу, и громкоговорящие переговорные устройства GC-2001W3. Для сброса вызовов используется кнопка сброса GC-0421W2. Непосредственно над входной дверью в санузлы для МГН устанавливаются светозвуковые сигнальные лампы GC-0611W4.</p> <p>В зонах безопасности (в лифтовых холлах с лестничными пролетами) устанавливаются громкоговорящие устройства GC-2001P5, проводные кнопки сброса GC-0421W2 и светозвуковые сигнальные лампы GC-0611W4.</p> <p>Вход в гостиницу должен быть оборудован пандусом. Снизу и сверху пандуса устанавливаются абонентские устройства громкой связи GC-2001B2 и GC-2001P5, соответственно. В месте подъема на пандус на специальную стойку GC-0001P2, устанавливается абонентское устройство GC-2001B2, которое соответствует ГОСТ Р 51671-2020 в части пунктов 7.2.2.4 - диаметр кнопки вызова не менее 50 мм, 7.2.3.3 - цвет корпуса красный и 7.2.3.6 - наличие кнопки сброса, чтобы инвалид мог самостоятельно отменить вызов, которая обеспечивает удобное ведение переговоров между инвалидом и сотрудником гостиницы. При спуске с пандуса предусмотрена установка вызывного громкоговорящего устройства GC-2001P5, которое соответствует ГОСТ Р 51671-2020 в части пунктов 7.2.2.4 - диаметр кнопки вызова не менее 50 мм и 7.2.3.3 - цвет корпуса красный. Для дублирования сигналов вызовов от переговорных устройств установленных у пандуса, внутри здания, над входной дверью, устанавливаются две светозвуковых сигнальных лампы GC-0611W3.</p> <p>Сигнальные лампы GC-0611W4 и GC-0611W3 обеспечивают индикацию вызова мигающим красным цветом и прерывистым звуковым сигналом. После установления разговорного соединения цвет свечения меняется на постоянный зеленый и прекращается звуковая индикация. После завершения вызова сигнальная лампа гаснет. Если же, после послышки сигнала вызова о помощи, обслуживающий персонал сразу пришел в помещение, где установлена кнопка сброса GC-0421W2, то нажимая ее дежурный сразу сбрасывает поступивший вызов из данного помещения, после чего он может приступить к оказанию помощи инвалиду. Коридорные лампы GC-0611W4 и GC-0611W3, а также кнопки вызова GC-423W2 и кнопки сброса GC-0421W2 имеют настенное накладное исполнение.</p>															
Погр. и дата		Погр. и дата	Инв. N зубл.	Взам. инв. N	Погр. и дата	Инв. N подл.											
<table border="1"> <tr> <td>Изм.</td> <td>Лист</td> <td>N докум.</td> <td>Погр.</td> <td>Дата</td> <td rowspan="2"> <p align="center"><b>Система вызова в общественных зданиях для МГН GetCall PG-36M</b></p> </td> <td rowspan="2"> <p align="center"><b>Лист</b></p> <p align="center">4</p> </td> </tr> <tr> <td> </td> <td> </td> <td> </td> <td> </td> <td> </td> </tr> </table>						Изм.	Лист	N докум.	Погр.	Дата	<p align="center"><b>Система вызова в общественных зданиях для МГН GetCall PG-36M</b></p>	<p align="center"><b>Лист</b></p> <p align="center">4</p>					
Изм.	Лист	N докум.	Погр.	Дата	<p align="center"><b>Система вызова в общественных зданиях для МГН GetCall PG-36M</b></p>	<p align="center"><b>Лист</b></p> <p align="center">4</p>											

Инв. N подл.	Погр. и дата	Взам. инв. N	Инв. N дубл.	Погр. и дата	Спроб. N	Перв. примен.	<p>Места для автомобилей МГН на автомобильной парковке гостиницы оснащаются переговорными устройствами GC-2001P5. Громкоговорящие устройства GC-2001P5 на автомобильной парковке и при въезде на пандус устанавливаются на специализированные стойки Штольц, чья форма позволяет инвалиду-колясочнику беспрепятственно воспользоваться установленным на ней оборудованием.</p> <p style="text-align: center;"><u>Принцип работы системы GetCall PG-36M</u></p> <p>В случае экстренной ситуации в санузле (например падение инвалида на пол) он тянет за ручку кнопки GC-0423W2, тем самым посылая вызов на пульт дежурного GC-1036F2. При послышке вызова, сигнальные лампы GC-0611W4 и GC-0611W3 начинают мигать красным цветом и подавать звуковой сигнал. Это призвано привлечь внимание обслуживающего персонала и показать инвалиду, что сигнал о помощи послан. У дежурного раздается вызов и после установки двухсторонней голосовой связи между пультом GC-1036F2 и абонентскими устройствами GC-2001W3 и GC-2001P5 сигнальная лампа перестает подавать звуковые сигналы и меняет цвет свечения на зеленый. Установив голосовую связь, дежурный может выяснить причину вызова и предпринять необходимые действия для устранения этой ситуации. После завершения вызова сигнальная лампа гаснет. Если же после послышки сигнала о помощи инвалидом, обслуживающий персонал сразу пришел в санузел или номер для МГН, то дежурный нажимает на кнопку GC-0421W2, тем самым сразу сбрасывая поступивший вызов из данного помещения, и приступает к оказанию помощи инвалиду. В случае если инвалиду нужна помощь в зонах безопасности, в местах въезда для подъема или спуска на пандус, а также на парковке, то он нажимает на кнопку вызова, расположенные на переговорных устройствах GC-2001B2, GC-2001P5 и GC-2001W3, тем самым посылая вызов на пульт GC-1036F2. После ответа дежурного, инвалид может объяснить какая помощь ему требуется, чтобы дежурный мог оказать помощь инвалиду.</p> <p style="text-align: center;"><u>Кабельные линии</u></p> <p>При прокладке кабельных линий связи от пульта GC-1036F2 до сигнальных ламп GC-0611W4 и GC-0611W3 и громкоговорящих устройств GC-2001B2, GC-2001P5 и GC-2001W3, а также при прокладке кабельных линий управления от коридорных ламп до кнопок вызова GC-0422M1, GC-0423W2 и кнопок сброса GC-0421W2 применять кабель марки UTP 2x0,5, прокладку кабеля осуществить за фальшпотолком. Не допускается прокладка сигнальных цепей в непосредственной близости от кабелей сетевого питания, а также рядом с другими источниками электромагнитных помех. Совместную прокладку силовых и слаботочных кабелей выполнять согласно требованиям ПУЭ. Не допускается прокладка в одной трубе силовых и сигнальных (разговорных) цепей без применения специальных мер защиты, например, экранирования сигнальных и разговорных цепей.</p> <p>Для шины низковольтного питания следует использовать электрический двухпроводный кабель ШВВП 2x1,5. Спуски кабеля от шины для питания сигнальных ламп выполнить кабелем UTP 2x0,5 через распаячные коробки.</p> <p style="text-align: center;"><u>Электроснабжение установки</u></p> <p>Согласно ПУЭ и СП 5.13130.2009 установки систем автоматизации маломобильных групп населения гостиницы в части обеспечения надежности электроснабжения отнесены к электроприемникам 1 категории, поэтому электропитание осуществляется от сети через резервированные источники питания. Переход на резервированные источники питания происходит автоматически при пропадании основного питания без выдачи сигнала тревоги:</p> <ul style="list-style-type: none"> <li>- основное питание - сеть 220 В, 50 Гц;</li> <li>- резервный источник - аккумуляторные батареи 12 В.</li> </ul> <p>В случае полного отключения напряжения 220В, аккумуляторные батареи позволяют работать оборудованию в течение 24 часов в дежурном режиме и 1 часа в режиме тревоги.</p> <p>Электропитание оборудования системы вызова персонала в общественных зданиях "GetCall PG-36M" выполнить через блок питания 12В/4.5А ББП-50 DIN. Питание самого ББП-50 DIN осуществить от запроектированной сети переменного тока напряжением 220В, частотой 50Гц. Цепь питания ББП-50 DIN монтировать кабелем ВВГ 2x1,5 от основного электрощита с выделением в отдельную группу и установкой отдельного автомата. Последнее обеспечивается Заказчиком.</p>					
							<table border="1"> <tr> <td>Изм.</td> <td>Лист</td> <td>N докум.</td> <td>Погр.</td> <td>Дата</td> </tr> <tr> <td></td> <td></td> <td></td> <td></td> <td></td> </tr> </table>	Изм.	Лист	N докум.	Погр.	Дата
Изм.	Лист	N докум.	Погр.	Дата								

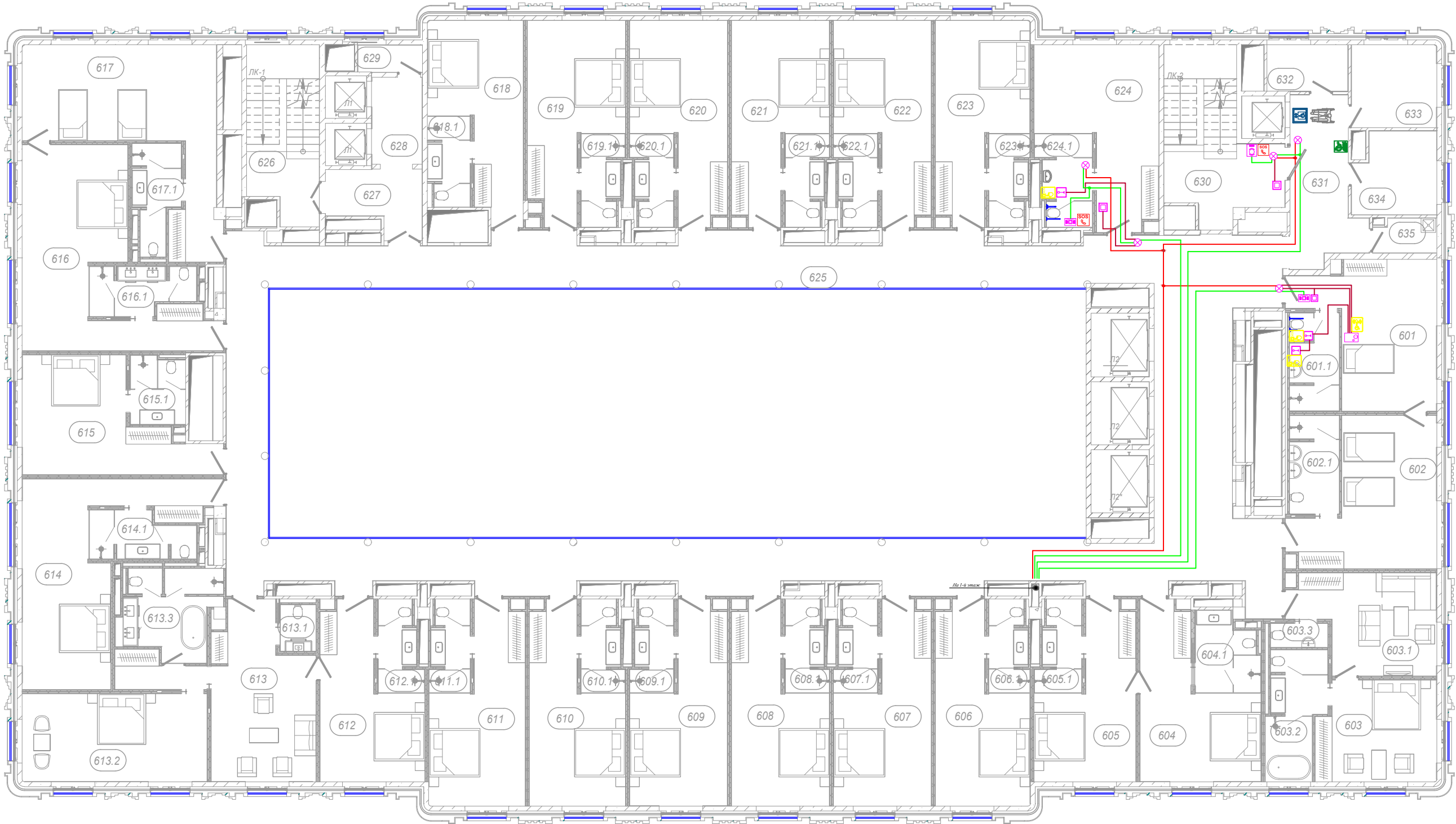
Инв. N подл.	Погр. и дата	Взам. инв. N	Инв. N дубл.	Погр. и дата	Перв. примен.	<p align="center"><u>Заземление</u></p> <p>Для обеспечения электробезопасности обслуживающего персонала, в соответствии с СП 5.13130.2009 и требованиями ПУЭ корпуса приборов системы оповещения должны быть надежно заземлены. Монтаж заземляющих устройств выполнить в соответствии с требованиями ПУЭ, СП 76.13330.2016 и других действующих нормативных документов.</p> <p>Присоединение заземляющих и нулевых защитных проводников к частям электрооборудования должно быть выполнено сваркой или болтовым соединением. Для обеспечения безопасности людей, все электрооборудование системы противодымной защиты должно быть надежно заземлено, в соответствии с требованиями ПУЭ. Монтаж заземляющих устройств необходимо выполнить в соответствии с требованиями ПУЭ, СП 76.13130.2016 и других действующих нормативных документов. В качестве естественных заземлителей могут быть использованы проложенные в земле металлические конструкции здания, находящие в соприкосновении с землей. В цепи заземляющих и нулевых защитных проводников не должно быть разъединяющих приспособлений и предохранителей.</p> <p>Заземляющие проводники прокладываются непосредственно по стенам. Прокладка заземляющих проводников в местах прохода через стены и перекрытия должна выполняться, как правило, с их непосредственной заделкой. В этих местах проводники не должны иметь соединений и ответвлений. Присоединение заземляющих и нулевых защитных проводников к частям электрооборудования должно быть выполнено сваркой или болтовым соединением.</p> <p align="center"><u>Требования к монтажу и эксплуатации установки</u></p> <p>При монтаже и эксплуатации установок руководствоваться требованиями, заложенными в ГОСТ 12.3.046, "Правилами противопожарного режима в РФ", утвержденные Постановлением Правительства РФ от 25.04.2012 N 390 "О противопожарном режиме", а также в технической документации заводов изготовителей данного оборудования.</p> <p align="center"><u>Противопожарная безопасность</u></p> <p>При выполнении монтажных и пусконаладочных работ в соответствии с данным проектом необходимо строго соблюдать все правила пожарной безопасности предусмотренные "Правилами противопожарного режима в РФ", утвержденные Постановлением Правительства РФ от 25.04.2012 N 390 "О противопожарном режиме".</p> <p>При этом особое внимание обратить на следующие пункты:</p> <ul style="list-style-type: none"> <li>- запрещается загромождать пути эвакуации оборудованием, материалами и другими предметами;</li> <li>- на путях эвакуации должно быть исправным рабочее и аварийное освещение;</li> <li>- при возникновении возгорания оборудования использовать только углекислотные огнетушители;</li> <li>- после окончания смены возгораемые отходы и материалы необходимо убирать с рабочего места.</li> </ul>				
						Изм.	Лист	N докум.	Погр.	Дата
								6		



Обозначение оборудования	
GC-1036F2 Пульт громкой связи на 12 абонентов	
GC-0611W3 Сигнальная лампа	
GC-0611W4 Сигнальная лампа	
GC-2001B2 Абонентское устройство громкой связи	
GC-2001P5 Абонентское устройство громкой связи	
GC-2001W3 Абонентское устройство громкой связи	
GC-0421W2 Проводная кнопка сброса	
GC-0422M1 Проводная влагозащищенная кнопка вызова/сброса	
GC-0423W2 Проводная влагозащищенная кнопка вызова со шнуром	
MP-010B2 Табличка тактильная с пиктограммой "Знак доступности для инвалидов-колясочников" (160x160)	
MP-010B3 Табличка тактильная с пиктограммой "Знак лифта для инвалидов-колясочников" (160x160)	
MP-010G1 Табличка Знак эвакуационный "Безопасная зона для инвалидов" (150x150)	
MP-010R2 Табличка тактильная с пиктограммой "SOS с трубкой" красный фон (150x150)	
MP-010Y4 Табличка тактильная с пиктограммой "Знак кнопки вызова персонала" (160x200)	
MP-010Y5 Табличка тактильная с пиктограммой "Знак кнопки вызова экстренной помощи" (160x200)	
ББП-50 DIN Источник бесперебойного питания	
MP-080P1 Поручень настенный	
MP-080P2 Поручень настенный, откидной	
MP-080P3 Поручень напольный, откидной с ножкой	
GC-0001P2 Стойка для GC-2001B2, GC-0422M1	
Стойка Штольц	

Обозначение цепей на плане	
Цепи электропитания сигнальных ламп GC-0611W4	
Сигнальная цепь управления кнопками GC-0421W2 и GC-0423W2	
Аналоговый разговорный тракт	

					Гостиница Элиот г. Нижний Новгород, ул. Нагорная, д.83								
					Система вызова персонала в общественных зданиях GetCall PG-36M				Лист.		Масса	Масштаб	
Изм	Лист	№ докум.	Погр.	Дата									
Разраб.													
Пров.													
Т.контр.													
									Лист 7		Листов 14		
					План расположения оборудования (1-й этаж и парковка)								
Н.контр.													
Утв.													

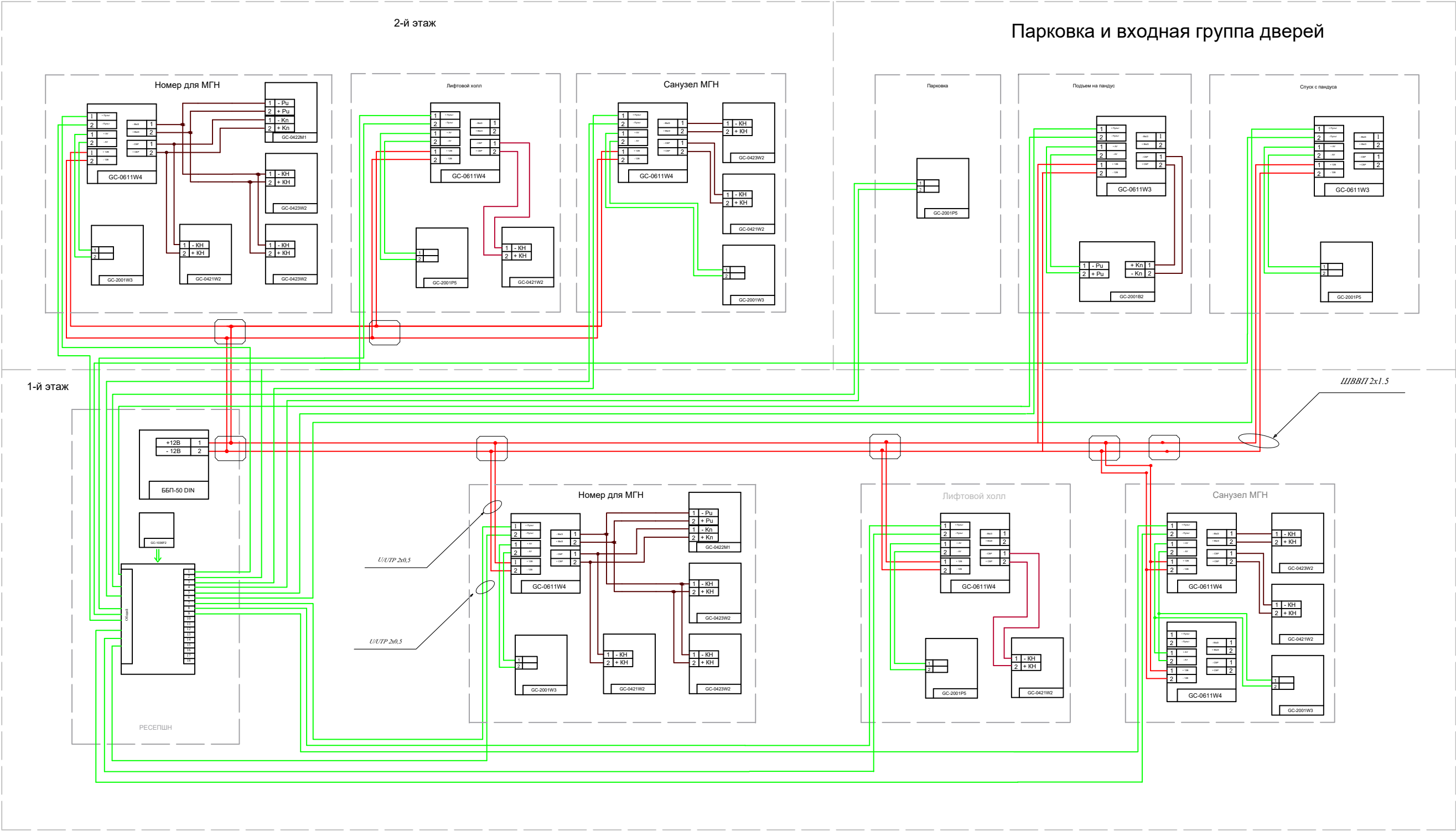


Обозначение цепей на плане	
Цепи электропитания сигнальных ламп GC-0611W4	—
Сигнальная цепь управления кнопками GC-0421W2 и GC-0423W2	—
Аналоговый разговорный тракт	—

					Гостиница Элиот г. Нижний Новгород, ул. Нагорная, д.83			
Изм.	Лист	№ докум.	Погр.	Дата	Система вызова персонала в общественных зданиях GetCall PG-36M	Лит.	Масса	Масштаб
Разраб.								
Проб.								
Т.контр.					План расположения оборудования (2-й этаж)	Лист 8	Листов 14	
Н.контр.								
Утв.								



Перв. примен.		Справ. N°		Погн. и дата		Инв. N дубл.		Взам. инв. N°		Погн. и дата		Инв. N° подл.	



				Гостиница Элиот г. Нижний Новгород, ул. Нагорная, д.83									
Изм.	Лист	№ докум.	Подп.	Дата	Гостиница Элиот г. Нижний Новгород, ул. Нагорная, д.83				Лист.		Масса	Масштаб	
Разраб.													
Пров.													
Т.контр.													
									Лист 9		Листов 14		
Н.контр.					Структурная схема соединений								
Утв.													

Перв. примен.		Справ. №		Погн. и дата		Инв. № дубл.		Взам. инв. №		Погн. и дата		Инв. № подл.	



GC-1036F2 Пульт громкой связи на 12 абонентов



GC-0611W4  
Сигнальная лампа



GC-2001W3  
Абонентское устройство  
громкой связи



GC-0423W2 Проводная  
влагозащищенная  
кнопка вызова со шнуром



GC-0421W2 Проводная  
кнопка сброса



GC-0611W3  
Сигнальная лампа



GC-2001B2 Абонентское устройство  
громкой связи



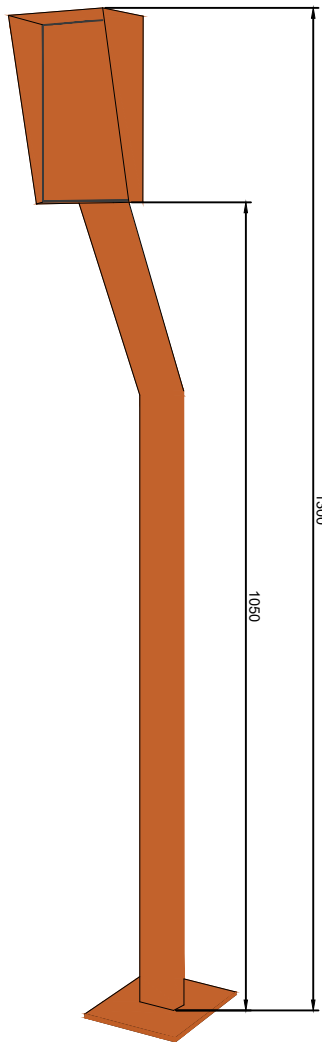
GC-2001P5  
Абонентское устройство  
громкой связи



GC-0422M1 Проводная влагозащищенная  
кнопка вызова/сброса

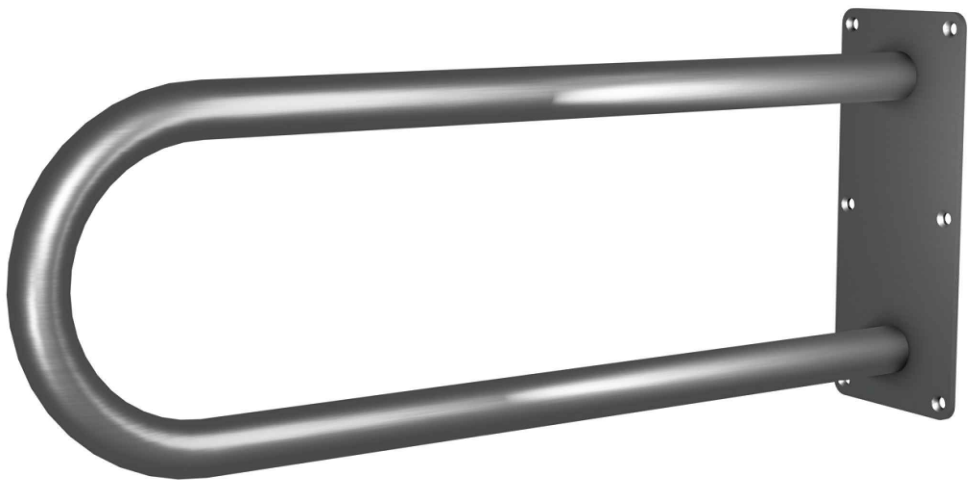
				<i>Гостиница Элиот</i> <i>г. Нижний Новгород, ул. Нагорная, д.83</i>															
				<i>Гостиница Элиот</i> <i>г. Нижний Новгород, ул. Нагорная, д.83</i>						Лит.		Масса	Масштаб						
Изм	Лист	N° докум.	Погн.							Дата									
Разраб.																			
Пров.																			
Т.контр.																			
										Лист 10		Листов 14							
				<i>Внешний вид оборудования</i>															
Н.контр.																			
Утв.																			

Инв. N° подл.		Погн. и дата	Взам. инв. N°	Инв. N дубл.	Погн. и дата	Справ. N°	Перв. примен.

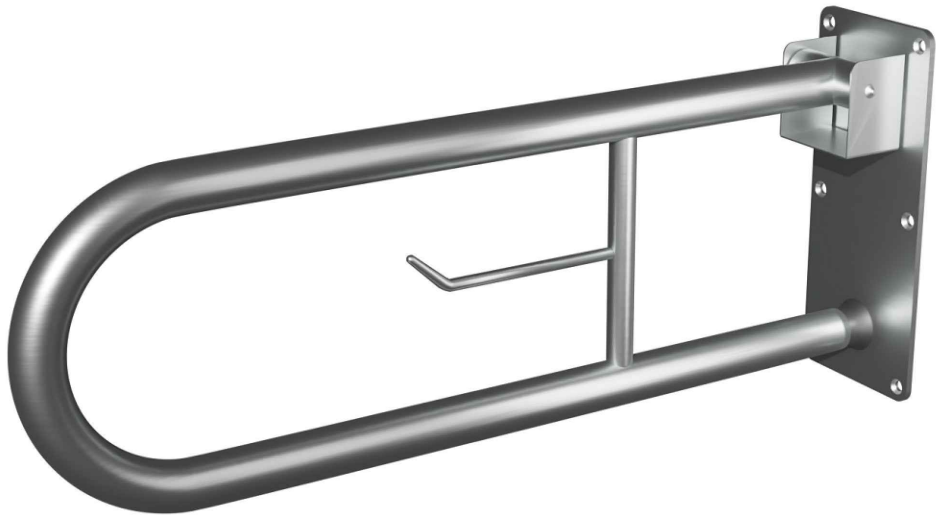


Стойка Штольц

MP-080P1 Поручень настенный



MP-080P2 Поручень настенный, откидной

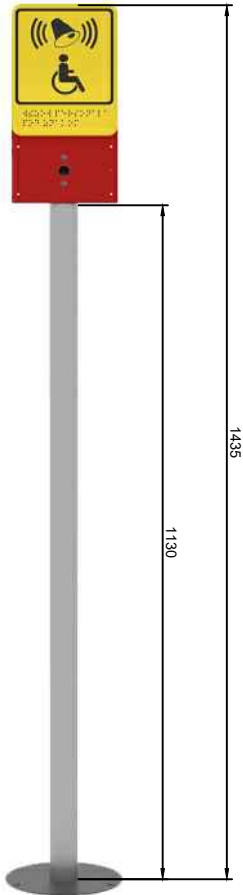


ББП-50 DIN Источник бесперебойного питания



MP-080P3 Поручень напольный, откидной с ножкой

GC-0001P2 Стойка для GC-2001B2, GC-0422M1



				<i>Гостиница Элиот</i> <i>г. Нижний Новгород, ул. Нагорная, д.83</i>									



Перв. примен.		Позиция	Наименование и техническая характеристика	Тип, марка, обозначение документа, опросного листа	Код оборудования, изделия, материала	Завод-изготовитель	Единица измерения	Количество	Масса единицы, кг	Примечание
		1	2	3	4	5	6	7	8	9
			<u>Система вызова персонала для МГН:</u>							
Справ. №		1	GC-1036F2 Пульт громкой связи на 12 абонентов	GC-1036F2		ООО "СКБ Телси"	шт.	1		
		2	GC-0611W3 Сигнальная лампа	GC-0611W3		ООО "СКБ Телси"	шт.	2		
		3	GC-0611W4 Сигнальная лампа	GC-0611W4		ООО "СКБ Телси"	шт.	10		
		4	GC-2001B2 Абонентское устройство громкой связи	GC-2001B2		ООО "СКБ Телси"	шт.	1		
		5	GC-2001P5 Абонентское устройство громкой связи	GC-2001P5		ООО "СКБ Телси"	шт.	4		
		6	GC-2001W3 Абонентское устройство громкой связи	GC-2001W3		ООО "СКБ Телси"	шт.	4		
		7	GC-0421W2 Проводная кнопка сброса	GC-0421W2		ООО "СКБ Телси"	шт.	6		
		8	GC-0422M1 Проводная влагозащищенная кнопка вызова/сброса	GC-0422M1		ООО "СКБ Телси"	шт.	2		
		9	GC-0423W2 Проводная влагозащищенная кнопка вызова со шнуром	GC-0423W2		ООО "СКБ Телси"	шт.	6		
		12	MP-010B2 Табличка тактильная с пиктограммой "Знак доступности для инвалидов-колясочников" (160x160)	MP-010B2		ООО "СКБ Телси"	шт.	1		
		13	MP-010B3 Табличка тактильная с пиктограммой "Знак лифт для инвалидов-колясочников" (160x160)	MP-010B3		ООО "СКБ Телси"	шт.	2		
		14	MP-010G1 Табличка Знак эвакуационный "Безопасная зона для инвалидов" (150x150)	MP-010G1		ООО "СКБ Телси"	шт.	2		
		15	MP-010R2 Табличка тактильная с пиктограммой "SOS с трубкой" красный фон (150x150)	MP-010R2		ООО "СКБ Телси"	шт.	4		
		18	MP-010Y4 Табличка тактильная с пиктограммой "Знак кнопка вызова персонала" (160x200)	MP-010Y4		ООО "СКБ Телси"	шт.	3		
		19	MP-010Y5 Табличка тактильная с пиктограммой "Знак кнопка вызова экстренной помощи" (160x200)	MP-010Y5		ООО "СКБ Телси"	шт.	6		
		20	ББП-50 DIN Источник бесперебойного питания	ББП-50 DIN		ООО "СКБ Телси"	шт.	1		
		21	MP-080P1 Поручень настенный	MP-080P1		ООО "СКБ Телси"	шт.	4		
		22	MP-080P2 Поручень настенный, откидной	MP-080P2		ООО "СКБ Телси"	шт.	2		
23	MP-080P3 Поручень напольный, откидной с ножкой	MP-080P3		ООО "СКБ Телси"	шт.	2				

Погр. и дата											
Инв. № подл.		Инв. № дубл.									
Взам. инв. №											
Погр. и дата											
Инв. № подл.											

				Гостиница Элиот г. Нижний Новгород, ул. Нагорная, д.83								
Изм	Лист	№ докум.	Погр.	Дата	Гостиница Элиот г. Нижний Новгород, ул. Нагорная, д.83				Лит.		Масса	Масштаб
Разраб.												
Пров.												
Т.контр.												
					Спецификация оборудования				Лист 13			
Н.контр.									Листов 14			
Умб.												

Перв. примен.		Позиция	Наименование и техническая характеристика	Тип, марка, обозначение документа, опросного листа	Код оборудования, изделия, материала	Завод-изготовитель	Единица измерения	Количество	Масса единицы, кг	Примечание
		24	Стойка Штольц 150х250	Стойка Штольц			шт.	1		
		25	GC-0001P2 Стойка для GC-2001B2, GC-0422M1	GC-0001P2		ООО "СКБ Телси"	шт.	1		
		26	UTP 2х0,5	UTP 2х0,5			м.	1800		
Срав. №		27	ШВВП 2х1.5	ШВВП 2х1.5			м.	150		

Инв. № подл.

Погр. и дата

Взам. инв. №

Инв. № дубл.

Погр. и дата

Изм

Лист

№ докум.

Погр.

Дата

Разраб.

Проб.

Т.контр.

Н.контр.

Утв.

Гостиница Элиот  
г. Нижний Новгород, ул. Нагорная, д.83

Лит.

Масса

Масштаб

Лист 14

Листов 14

Спецификация оборудования

Копировал

Формат А3